



---

# Municipalité amie des aîné(e)s

Politique et plan d'action

2024-2027

Saint  
Antoine   
sur  
Richelieu

# Table des matières

Mot du maire.....	3
Mot de l'élue responsable MADA.....	4
Remerciements.....	5
Mise en contexte.....	6
Les champs d'action MADA.....	7
Le comité de pilotage MADA.....	8
Les fondements de la politique MADA.....	9
Les principes de la politique MADA.....	10
Portrait de Saint-Antoine-sur-Richelieu.....	11
Situation des personnes âgées .....	12
Revenu.....	13
Scolarisation.....	13
Habitat et milieu de vie.....	14
Transport et mobilité.....	15
Soins de santé et services sociaux.....	16
Loisirs, culture et vie communautaire.....	17
Services de proximité.....	18
Espaces extérieurs et bâtiments.....	19
Communication et information et Sécurité.....	20
Les consultations MADA.....	21
Le plan d'action (sommaire) 2024-2027.....	22

---



## Chères citoyennes, chers citoyens de Saint-Antoine-sur-Richelieu,



C'est avec un profond enthousiasme que je vous présente notre nouvelle politique « Municipalité amie des aîné(e)s » (MADA) de Saint-Antoine-sur-Richelieu. Reconnaître l'importance de nos aîné(e)s au sein de notre communauté est l'une de mes priorités fondamentales, tout comme cela l'est pour mes collègues au sein de l'équipe municipale ainsi que vos représentants élus. Les précieuses contributions de nos aîné(e)s à l'épanouissement de notre municipalité méritent d'être reconnues et notre approche consiste à créer un environnement sécuritaire et attrayant, à encourager la santé physique et mentale, tout en brisant les barrières de l'isolement.

Merci d'avoir participé activement lors des consultations; vos avis et vos préoccupations guideront nos actions futures. En tant qu'équipe municipale, nous nous engageons à enrichir notre offre d'activités, à améliorer nos infrastructures, à encourager la mobilité et à soutenir les initiatives locales. Notre objectif est de faire de Saint-Antoine-sur-Richelieu une municipalité où il fait bon vivre.

En terminant, de la part du conseil municipal et en mon nom personnel, je souhaite adresser mes remerciements les plus sincères à toutes les personnes qui ont contribué au succès de cette politique Municipalité amie des aîné(e)s.

**Jonathan Chalifoux, maire**







L'initiative du conseil municipal visant à actualiser la Politique pour une Municipalité amie des aîné(e)s témoigne de notre engagement inébranlable à façonner un environnement toujours plus accueillant et sécurisé. Après de longs mois de travail et de réunions, c'est avec une sincère satisfaction que nous présentons les résultats de nos efforts.

À la suite de la consultation de notre communauté, nous avons pu identifier les besoins et les aspirations des aîné(e)s au sein de notre magnifique village. Nous tenons à exprimer notre profonde gratitude pour votre contribution qui vise à améliorer encore davantage la qualité de vie des aîné(e)s à Saint-Antoine-sur-Richelieu.

Nos remerciements s'adressent également à l'ensemble du comité MADA, dont les membres ont démontré un engagement exemplaire et une véritable sollicitude envers le bien-être de nos aîné(e)s.

Un comité de suivi, composé de citoyen(ne)s engagé(e)s et de membres du personnel municipal, sera établi. Sa mission consistera à veiller à la mise en œuvre réussie du plan d'action que nous avons élaboré pour atteindre les objectifs de notre Politique MADA.

**Marc-André Girard-Provost, élu responsable « Municipalité amie des aîné(e)s »**





# Remerciements

En plus de sa démarche locale, la municipalité participait à la réalisation de la politique et du plan d'action régional de la MRC de la Vallée-du-Richelieu.

Le comité de pilotage a pu mener à bien la démarche MADA de la municipalité grâce à la collaboration exceptionnelle :

- Des personnes âgées qui ont participé à nos consultations ;
- Des intervenantes du milieu qui ont généreusement donné de leur temps pour alimenter nos réflexions ;
- Des membres de l'équipe municipale et des élus ;
- Du personnel de la MRC de la Vallée-du-Richelieu.

Les membres de l'équipe municipale et des élus tiennent à remercier chaleureusement Madame Jacinthe Mathieu, citoyenne et membre du comité de pilotage, pour sa contribution exceptionnelle dans cette démarche. Elle a participé activement à toutes les étapes du processus en y apportant son expérience et sa grande sagesse avec rigueur, sans compter ses heures.

La municipalité de Saint-Antoine-sur-Richelieu tient enfin à remercier le Secrétariat des aînés pour sa contribution financière et son soutien ainsi que monsieur Pierre Prévost d'Espace MUNI pour son accompagnement et ses précieux conseils.





## Mise en contexte

La Municipalité de Saint-Antoine-sur-Richelieu (SASR) s'est dotée pour la première fois en 2015 d'une politique familiale et des aîné(e)s. En 2023, la Municipalité pousse plus loin et présente une politique « Municipalité amie des aîné(e)s (MADA) » et son plan d'action.

Notre démarche s'harmonise avec celle de la MRC de La Vallée-du-Richelieu. La politique qui en découle complète celle de la MRC en y ajoutant des précisions propres à Saint-Antoine-sur-Richelieu, surtout en matière de mesures concrètes que la Municipalité mènera au cours des quatre prochaines années, soit la période durant laquelle la politique sera en vigueur.

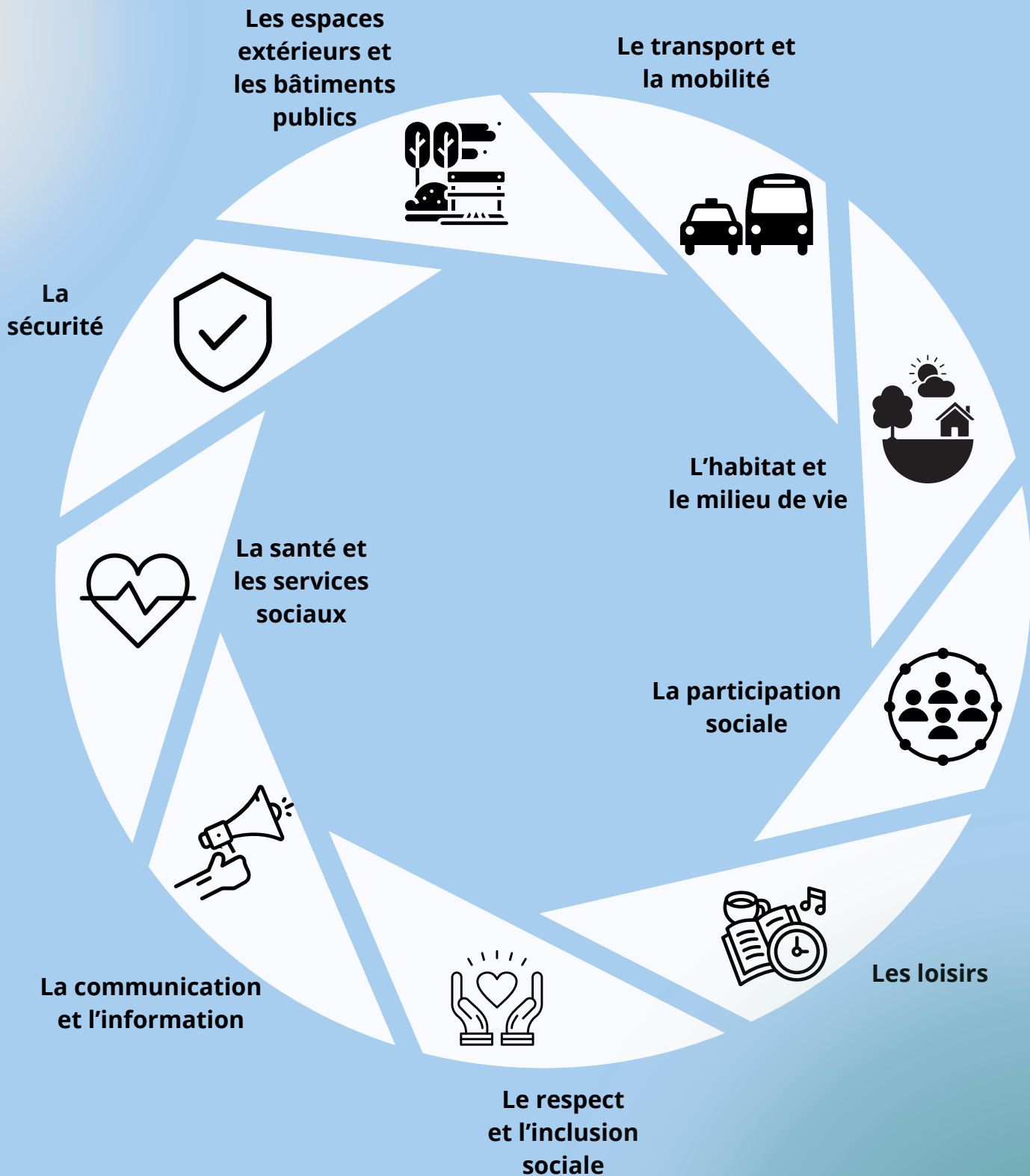
La démarche MADA permet de développer une culture d'inclusion sociale, quels que soient l'âge ou les capacités des personnes visées. Selon l'Organisation mondiale de la Santé (OMS), les politiques, les services et les structures qui touchent les environnements bâtis et sociaux doivent être conçus pour soutenir les aîné(e)s et les aider à vieillir en restant actifs.

Une MADA est une municipalité qui :

- met un frein à l'âgisme ;
- adapte ses politiques, ses services et ses structures;
- agit de façon globale et intégrée;
- favorise la participation des aîné(e)s;
- s'appuie sur la concertation et la mobilisation de toute la communauté.



# Les Champs d'actions MADA



# Le comité de pilotage MADA

La démarche MADA de la Municipalité de Saint-Antoine-sur-Richelieu a été rendue possible grâce au comité de pilotage composé des personnes suivantes :



**Jonathan Chalifoux**  
Maire



**François de L'Étoile**  
Citoyen



**Marc-André Girard-Provost**  
Conseiller #5  
Élu responsable des dossiers  
relatifs aux aînés et au  
programme MADA



**Jacinthe Mathieu**  
Citoyenne



**Marie-Claude Bouchard**  
Responsable à la vie  
culturelle et  
communautaire



**Gisèle Côté**  
Citoyenne

En ce jour, nous souhaitons leur exprimer notre profonde gratitude et notre reconnaissance pour leur dévouement à la cause des personnes âgées dans notre beau village. Leur contribution précieuse a laissé une empreinte indélébile à cette démarche et aura permis de :

- Dresser le bilan du plan d'action 2015-2018
- Collaborer à l'élaboration du portrait et du diagnostic du milieu et des aîné(e)s
- Participer à la planification et au déroulement des consultations
- Analyser et corroborer les faits saillants et les enjeux prioritaires

Leur expertise, leurs idées, leurs convictions ont été essentielles pour mettre en place les fondations de cette politique, et elles continueront de guider notre travail à l'avenir.



# Les fondements de la politique MADA

La Municipalité de Saint-Antoine-sur-Richelieu définit une personne aînée à partir de 65 ans de façon non exclusive. C'est l'âge qui sert de point d'ancrage pour mesurer et comparer le vieillissement entre les territoires tant au Québec, qu'au Canada et dans le monde. Il n'y a pas de modèle unique de personne aînée, mais bien une mosaïque qui comporte des différences, des ressemblances et des expériences de vie.

Les valeurs qui animent la politique MADA de la Municipalité de Saint-Antoine-sur-Richelieu sont :

**Respect** : Le respect peut être interprété comme une reconnaissance envers les personnes aînées qui ont contribué à bâtir la communauté.

**Inclusion** : L'inclusion consiste à considérer les aîné(e)s comme des membres à part entière de la communauté.

**Sécurité** : La sécurité est un état d'esprit qui est satisfait par des conditions matérielles et de bien-être telles que le logement et l'alimentation. La personne aînée doit être en mesure de se sentir en sécurité, peu importe où elle se retrouve.

**Accessibilité** : L'accessibilité pour les personnes aînées est très importante, que ce soit un accès aux commerces, aux stationnements de proximité, à la technologie, etc. Cela consiste à avoir accès à son environnement, à en faire bon usage et à en bénéficier pleinement. Il importe de disposer des conditions nécessaires pour réduire ou éliminer les barrières qui entravent la participation active des personnes aînées.

**Entraide** : L'entraide, c'est être disponible pour les personnes aînées afin d'accroître leur bien-être. Cette entraide doit se retrouver dans toutes les dimensions de leur vie et peut se démontrer par de simples gestes quotidiens.

**Engagement** : L'engagement est la base de toute action. Sans engagement, les objectifs ne sont pas atteints. L'implication dans une démarche MADA est une prise de conscience, une volonté de changement. L'engagement citoyen favorise la vie active des personnes aînées.

# Les principes de la politique MADA

L'OMS définit le « vieillissement actif » comme suit : « Vieillir en restant actif est le processus consistant à optimiser les possibilités de bonne santé, de participation et de sécurité afin d'accroître la qualité de la vie pendant la vieillesse. »



La Municipalité de Saint-Antoine-sur-Richelieu adhère complètement à cette définition et entend soutenir le vieillissement actif de sa population.

Pour ce faire, la Municipalité soutient les principes suivants :

## **Le mieux-être des aîné(e)s**

La Municipalité veut s'assurer du mieux-être des aînés(e)s par la qualité de ses actions communautaires, environnementales et politiques.

## **L'esprit communautaire**

La Municipalité met en place des lieux de rencontre, d'écoute, des occasions de socialisation qui favorisent l'entraide et la solidarité entre les citoyen(ne)s de tous les âges.

## **Le sentiment d'appartenance**

La Municipalité poursuit ses actions afin d'aviver la fierté de sa population de vivre dans un des plus beaux villages du Québec, riche de culture, de patrimoine et d'occasions de rencontres.



# Portrait de Saint-Antoine-sur-Richelieu

Reconnue parmi les plus beaux villages du Québec, la Municipalité de Saint-Antoine-sur-Richelieu jouit d'un environnement naturel et d'un patrimoine bâti unique qui en fait une source d'émerveillement pour les gens qui la visitent et qui y résident. Située sur la rive de la magnifique rivière Richelieu à l'extrémité nord de la MRC de La Vallée-du-Richelieu, elle occupe une superficie de plus de 65 km<sup>2</sup>. La vocation agricole, majoritairement de culture céréalière, représente 95 % de son territoire. Le village est traversé par 2 routes de juridiction provinciale.

Au fil des ans, on y a vu poindre des cultures maraîchères et fruitières, des élevages ainsi qu'un vignoble. La beauté des paysages, le calme champêtre et la proximité de la grande région montréalaise en font un milieu de vie exceptionnel. Sa vitalité culturelle conjuguée à sa richesse patrimoniale sont des atouts incontestables pour les personnes en quête d'une riche qualité de vie.

## Population

En 2021, la population dénombrée de la Municipalité de Saint-Antoine-sur-Richelieu se chiffrait à 1 738 habitants, ce qui représente une augmentation de 2,6 % par rapport à 2016.

**Population estimée  
en 2021**

**1738**  
personnes

**Âge médian**

**47.2**

Québec: 43.2 ans

**Personnes âgées à SASR**

**680**

55 ans et plus

dont

**375**

65 ans et plus



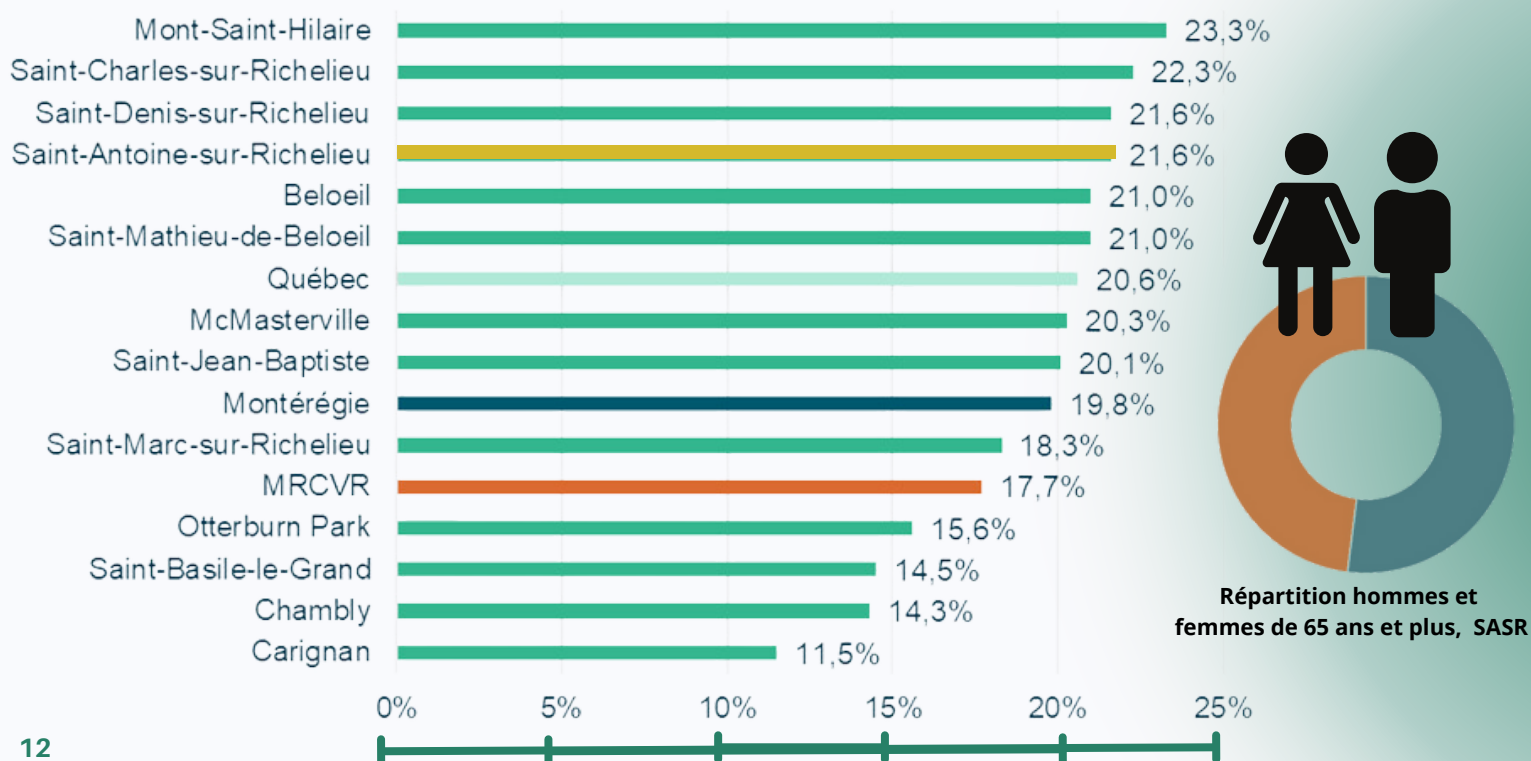
# Situation des personnes âgées

Selon les données de l'Institut de la statistique du Québec, la province est l'une des sociétés où le vieillissement de la population est le plus prononcé dans le monde. La proportion des personnes âgées de 65 ans et plus est actuellement estimée à une personne sur cinq et est appelée à croître au cours des vingt prochaines années, et ce, dans toutes les régions du Québec.

Les petites municipalités du Québec seront davantage affectées par ce phénomène. Ainsi, les municipalités de moins de 1 000 habitants ont la plus forte proportion d'ainé(e)s, soit 23,7 %, alors que les grandes villes de 100 000 habitants et plus elle est de 18,0 %. Entre 2010 et 2020, on observe ici les plus fortes augmentations de population chez les personnes de 55 ans à 84 ans. Cette réalité n'échappe pas à la Municipalité de Saint-Antoine-sur-Richelieu avec une proportion d'ainé(e)s de 21,6 %.

D'ailleurs cette proportion de personnes âgées dans notre village est plus élevée que la moyenne québécoise et celle de la MRCVR. L'âge médian de la population du Québec et de la Montérégie est de 43,2 ans tandis que celui de la municipalité est de 47,2 ans.

## Poids démographique de la population de 65 ans et plus, 2021





# Revenu

Revenu médian annuel  
Population de 15 ans  
et plus à SASR

Revenu médian annuel  
Population 65 ans  
et plus à MRCVR

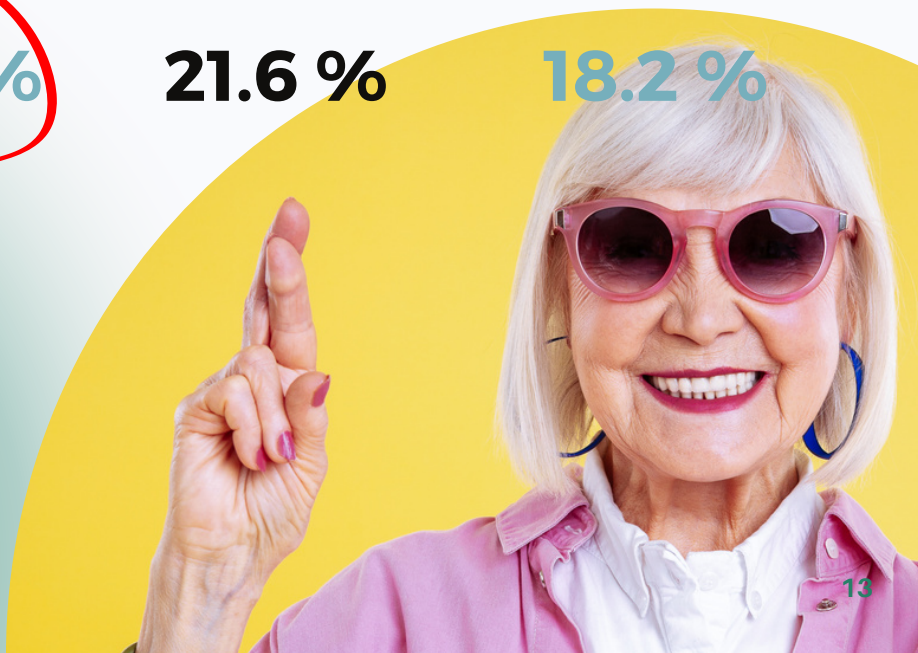
Revenu médian annuel  
Population 65 ans  
et plus à SASR

39 200 \$ | 32 800 \$ | 30 400 \$

# Scolarisation

Répartition de la population de 65 ans et plus selon le plus haut  
certificat, diplôme ou grade (2016)

Plus haut diplôme obtenu	SASR	MRCVR	QUÉBEC
Aucun diplôme	17.9 %	22.6 %	32.6 %
Diplôme d'études secondaires	25 %	27.7 %	24.9 %
Diplôme d'études collégiales	26.8 %	28.0 %	24.2 %
Diplôme d'études universitaires Baccalauréat et +	28.3 %	21.6 %	18.2 %



# Habitat et milieu de vie

Les Antonien(ne)s rencontré(e)s durant nos consultations sont clair(e)s : ils et elles veulent pouvoir continuer de vivre et vieillir à SASR le plus longtemps possible ! Les gens consultés affirment qu'il est de plus en plus difficile d'avoir des services d'aide pour l'entretien intérieur et extérieur de leur domicile. Cependant, on en dénombre autant qui déclarent ne pas utiliser ces services !



**75 %**

des personnes âgées de 75 ans et plus vivraient seules en ménage privé

**91 %**

des personnes âgées de 65 ans et plus sont propriétaires de leur habitation

**93.5 %**

d'entre eux ont une maison unifamiliale

**Types d'habitation sur notre territoire**

**95 %** Unifamiliale

**5 %** Multifamiliale

À SASR :



44.6 % des aîné(e)s vivent dans une habitation construite avant 1971



L'Accueil du Rivage Inc., un CHSLD privé-conventionné, accueille 33 résidents, non-exclusif à la population de Saint-Antoine-sur-Richelieu



L'Office d'habitation des Maskoutains et d'Acton compte un immeuble de 15 logements à loyer modique, non-exclusif à la population de Saint-Antoine-sur-Richelieu



La Municipalité autorise la construction de maisons bigénérationnelles

# Transport et mobilité

Au sein de la population de SASR, 94 % des gens utilisent la voiture comme mode de transport. Situé à l'extrême nord du territoire de la MRC La Vallée-du-Richelieu, SASR n'est pas desservi par le transport en commun, mais nous bénéficions du transport adapté d'EXO Couronne Sud. Pour accéder au réseau de transport en commun, les usagers doivent se rendre à Belœil (20-30 km) ou à Contrecoeur (12-15 km). Nous sommes desservis par le Centre d'action bénévole de la Vallée-du-Richelieu pour le transport médical (service tarifé).

## À SASR :



**Il n'y a pas d'offre de transport en commun dans notre municipalité**



**Le transport actif (marche et vélo) est plus ou moins une option de rechange puisque les citoyen(ne)s doivent faire leurs emplettes ou se rendre à leurs rendez-vous à l'extérieur de la municipalité**



**Taxi Contrecoeur dessert notre population entre 6 h 30 et 22 h sur réservation seulement. Il assure aussi un service de petites courses dans les commerces de la ville voisine Contrecoeur**



**Un traversier privé saisonnier payant assure la liaison entre Saint-Denis-sur-Richelieu et Saint-Antoine-sur-Richelieu**



**La bienveillance entre les résident(e)s demeure une bonne option lorsqu'une personne âgée n'est plus en mesure de conduire. Plusieurs personnes offrent un transport de temps à autre à un voisin ou une aide pour faire des courses**



Crédit photo: André Lirette



# Soins de santé et services sociaux

Pendant plus de 23 ans, un médecin du CLSC des Patriotes se déplaçait à Saint-Antoine-sur-Richelieu pour rencontrer des patient(e)s de 70 ans et plus, à raison d'une fois par semaine. La Municipalité mettait un local à sa disposition au centre communautaire en plus d'assurer la rémunération d'une secrétaire à temps partiel. Depuis 2019, les personnes qui bénéficiaient de ce service doivent désormais se déplacer au CLSC à Beloeil. De plus, une fois par mois, les personnes âgées de 65 ans et plus pouvaient bénéficier d'un service de prélèvements sanguins. Malheureusement depuis l'hiver 2023, le CLSC n'assure plus ce service dans nos locaux.

## 24 %

**Au Québec, 24 % des personnes de 65 ans et plus ont déclaré avoir une incapacité**



**Saint-Antoine-sur-Richelieu est à la limite du territoire desservi par les organismes communautaires ce qui affecte l'accessibilité aux services de santé et services sociaux**



**C'est à l'unanimité que les gens ont exprimé leur reconnaissance à l'endroit du pharmacien. Il se rend disponible et ses services sont valorisés par la population**



**Les quatre hôpitaux de la région se trouvent dans un rayon moyen de 47 kilomètres**



**Le Centre d'action bénévole de la Vallée-du-Richelieu situé à Mont-Saint-Hilaire offre des services à notre population tels que la popote roulante, des téléphones amicaux, de l'accompagnement-transport médical et pour les courses**



**L'organisme le Grain d'Sel situé à Beloeil dessert notre territoire en matière de dépannage alimentaire**



**La Coopérative Aide-Atout (Beloeil) offre des services personnalisés aux personnes en perte d'autonomie ainsi qu'à leur famille : aide à domicile, répit pour proches aidants et travaux liés à l'entretien ménager**





Crédit photo: Francine Turcotte

## Loisirs, culture et vie communautaire

À Saint-Antoine-sur-Richelieu, on retrouve une association locale spécifiquement dédiée aux aîné(e)s « Le très dynamique et populaire Club FADOQ de Saint-Antoine-sur-Richelieu ».

La municipalité jouit d'une vie culturelle et communautaire riche en événements et activités de tous genres. Les gens consultés sont reconnaissants de l'offre diversifiée et affirment y trouver leur compte. Cette diversité d'organismes et d'initiatives citoyennes propose aux personnes aînées diverses opportunités d'engagement bénévole. Cependant, les organismes s'arrachent toujours les mêmes bénévoles. Lors des consultations, les résident(e)s de SASR ont révélé que leur première motivation à faire du bénévolat est le plaisir. Ils souhaitent que leur engagement soit ponctuel et selon leurs disponibilités. Nos aîné(e)s bénévoles sont des personnes occupées avec des agendas bien chargés!

**Bibliothèque Hélène-Dupuis-Marion**

**Budget participatif municipal**

**Café tricot**

**Diners de l'amitié**

**FADOQ**

**Festival Chants de Vieilles**

**Fête des récoltes**

**Fondation communautaire**

**Jardin communautaire**

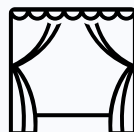
**Livrovores**

**Maison de la culture**

**Programmation municipale d'activités récréatives et sportives**

**Société historique et culturelle de Saint-Antoine-sur-Richelieu**

**Troupe de théâtre de Saint-Antoine-sur-Richelieu**





# Services de proximité

La municipalité compte peu de commerces de proximité et plusieurs de ceux-ci opèrent de manière saisonnière. Les Antonien(ne)s ont l'habitude de se déplacer à l'extérieur du village pour faire leurs différentes courses.

- Dépanneur/Agence SAQ
- Caisse Desjardins (services réduits)
- Bureau de Postes Canada
- Deux restaurants saisonniers
- La Récolte — Marché agroalimentaire régional ambulant hebdomadaire et saisonnier
- Producteurs agroalimentaires avec vente à la ferme : viandes, volailles, petits fruits, vin, légumes et miel, produits de l'érable
- Plusieurs services offerts par des travailleurs autonomes (Coiffure, déneigement, couture)
- Quatre garages de mécanique automobile ou petits moteurs
- Entreprise spécialisée dans la vente de gouttières
- Deux services de garde en milieu familial
- Salon funéraire
- Imprimerie
- Salle de réception privée





# Espaces extérieurs et bâtiments

Selon les commentaires recueillis lors des consultations MADA, les espaces et bâtiments publics de la municipalité sont majoritairement appréciés par les personnes âgées. Cependant, certains aménagements et besoins de mise aux normes ont été identifiés, notamment au centre communautaire et au bureau municipal. Les élus ainsi que la direction reconnaissent le problème et comptent y remédier éventuellement. Toutefois, à court terme, il est prévu de trouver d'autres solutions pour mieux servir les personnes ayant des besoins particuliers. On peut même penser à certains services à domicile si nécessaire.



Les aîné(e)s consultés valorisent le bord de l'eau du Richelieu, les paysages, la nature et le volet historique des bâtiments. Plusieurs désirent l'ajout de sentiers pédestres et pistes multifonctionnelles pour en profiter davantage.





# Communication et information ; Sécurité

Nous croyons fermement qu'il est primordial de fournir des informations claires sur les services et les ressources disponibles pour nos aîné(e)s afin qu'ils et elles puissent tirer pleinement parti des occasions qui leur sont offertes. Cela contribue à créer un environnement inclusif et respectueux pour les aîné(e)s, renforçant ainsi leur qualité de vie et leur bien-être.



La majorité des personnes consultées apprécie la diversité des moyens de communication, tant imprimés que virtuels, mais s'entend pour revendiquer la poursuite de la distribution physique de notre journal local mensuel « La Gloriette » à leur porte par la poste.

À Saint-Antoine-sur-Richelieu, la quasi-totalité des personnes de 65 ans et plus consultées se sent en sécurité. Les Services de sécurité incendie de Saint-Antoine-Sur-Richelieu existent depuis plus de 100 ans! En plus, depuis 2020, le service incendie intervient en tant que premier répondant de niveau 2 à l'intérieur de la municipalité.

Par contre une des principales sources d'insécurité demeure la vitesse sur le réseau routier et ce, malgré le fait que la Municipalité ait diminué à 40 km/h la vitesse permise dans l'ensemble du noyau villageois. Des demandes ont été formulées auprès du MTMD afin de réduire la vitesse sur les routes à juridiction provinciale sur notre territoire.



# Les consultations MADA

Dans le cadre du renouvellement de notre démarche MADA, trois types de consultations ont été déployés auprès des ainé(e)s antonien(ne)s.

D'abord, un questionnaire réalisé en collaboration avec la MRC de la Vallée-du-Richelieu (mai-juin 2022), une journée de consultation (juin 2022) sous forme d'ateliers et finalement une participation à un dîner de l'Amitié (mai 2023). Ces trois occasions ont permis de sonder une soixantaine de personnes âgées de notre communauté. Il est à noter que quelques-unes ont participé à la fois au sondage, à la journée de discussion et au dîner de l'Amitié.

De plus, plusieurs personnes s'impliquent dans la communauté par le biais de la FADOQ, la Fondation communautaire, la troupe de théâtre, les comités consultatifs municipaux, etc. Le tout a permis de prendre le pouls de ce que vivent les ainé(e)s grâce au regard que posent les organismes communautaires locaux sur la situation.



La majorité des participant(e)s à ces trois consultations était féminine et âgée de 65 à 75 ans.

Le questionnaire et la journée de discussion ont porté sur les neuf grands enjeux MADA tandis que les sujets abordés lors du dîner de l'Amitié étaient plutôt spontanés, permettant davantage d'identifier ce qui manque ou ce qui s'obtient difficilement dans notre communauté. C'est ainsi que nous avons pu aborder la thématique de l'insécurité alimentaire chez les ainé(e)s.







---

# Municipalité amie des aîné(e)s

**Plan d'action**

**2024-2027**

Saint  
Antoine   
sur  
Richelieu

Nous sommes ravi(e)s de vous présenter un aperçu du plan d'action MADA 2024-2027 pour la Municipalité de Saint-Antoine-sur-Richelieu. Ce plan repose sur les conclusions et les défis identifiés lors des consultations MADA, ainsi que sur des données statistiques provenant de notre communauté locale et régionale.

## Habitat et milieu de vie

Objectifs	Actions
Permettre aux personnes âgées d'habiter SASR le plus longtemps possible	<p>Faire des représentations politiques en faveur du maintien à domicile</p> <p>Adapter le plan d'urbanisme de la municipalité pour faciliter une diversité de construction de nouveaux logements pour aîné(e)s (coop, appartements, maisons multigénérationnelles et minimaisons)</p>
Favoriser l'accessibilité à une offre de services d'entretien de domicile	Organiser un salon des services aux personnes âgées en lien, entre autres, avec le maintien à domicile et l'entretien domiciliaire

## Transport et mobilité

Objectifs	Actions
Améliorer l'offre de transport adapté et d'accompagnement pour les personnes âgées sur le territoire de la municipalité	<p>Clarifier l'offre de service en matière de transport par les ressources existantes de la vallée du Richelieu afin d'en connaître les limites et les enjeux en vue d'améliorer les services aux résidents aînés.</p> <p>Favoriser la mise en place d'un système de transport pour permettre aux personnes âgées de profiter des activités offertes à la municipalité (Maison de la culture, FADOQ, etc.)</p>
Favoriser le transport actif (marche et vélo) chez les personnes âgées	Poursuivre le développement de sentiers pour piétons et pour cyclistes au cœur villageois

## Espaces extérieurs et bâtiments

### Objectifs

Faciliter l'accès universel intérieur ou extérieur aux propriétés municipales

### Actions

Améliorer l'accessibilité universelle à l'intérieur du centre communautaire

Poursuivre l'installation de mobilier urbain diversifié pour répondre aux besoins des personnes âgées

Améliorer l'accessibilité extérieure dans les parcs municipaux (ex. : sentier en dur à la Place Dompierre sur Mer)

## Participation sociale

### Objectifs

Reconnaître l'implication bénévole des personnes âgées à la vie communautaire de la municipalité

### Actions

Reprendre l'activité de reconnaissance des bénévoles

Mettre en place un mécanisme d'échange entre les organismes communautaires locaux et régionaux et la population aînée

Informar les personnes âgées sur les diverses possibilités de participation sociale dans le cadre du Salon des aîné(e)s.

Clarifier l'offre de service des organismes communautaires locaux et régionaux, faire des liens et améliorer les collaborations



## Loisirs et culture

### Objectifs

Maintenir une diversité d'activités de loisirs sportives, culturelles, éducatives et sociales

### Actions

Offrir des activités de loisirs diversifiées pour les personnes âgées (impacts légers, intensité modérée, activation adaptée)

Offrir des activités d'appropriation des nouvelles technologies (cours tablette, cellulaire, médias sociaux)

Offrir des activités de gymnastique de prévention des chutes en dehors du programme P.I.E.D

Envisager la construction d'un terrain de pickleball extérieur

Favoriser l'accès aux personnes âgées à des installations sportives hors territoire (ex. : piscine)

Faire la promotion du Programme d'aide financière pour activités sportives et de loisirs hors territoire pour les résident(e)s de la municipalité de Saint-Antoine-sur-Richelieu

## Respect et inclusion sociale

### Objectifs

Intégrer la Politique MADA dans toute prise de décision municipale tant pour le volet administratif, politique que communautaire

### Actions

S'assurer que tout le personnel et les élus connaissent et s'approprient la Politique MADA de Saint-Antoine-sur-Richelieu

S'assurer que les objectifs de la Politique MADA soient pris en compte dans les décisions administratives et politiques

Rester à l'affût des enjeux régionaux et nationaux au sujet des aîné(e)s

Assurer une représentation politique à la Table régionale de concertation des aînés

Collaborer à des actions visant à contrer l'isolement des personnes âgées

Profiter des événements existants pour aller à la rencontre des aîné(e)s et bonifier les contacts avec les personnes seules

Souligner la Journée internationale des aînés

## Communication et information

Objectifs	Actions
Maintenir la diversité des moyens de communication de la municipalité avec la population aînée	Maintien de la diversité des moyens de communication  Poursuivre la distribution de la version papier du bulletin municipal "La Gloriette" par la poste  Remettre le calendrier couleur (collectes, activités et horaires) en dernière page de "La Gloriette"
Encourager l'inscription à COMALERTE	Renforcer l'inscription à COMALERTE (organiser un blitz d'inscriptions avec soutien immédiat)
Améliorer la diffusion des informations pertinentes pour les personnes aînées	S'assurer d'avoir un membre du personnel « ami des aîné(e)s » afin de les orienter vers les bonnes ressources selon leur besoin  Tenir un salon des aîné(e)s bisannuel (aux deux ans)

## Santé et services sociaux

Objectifs	Actions
Améliorer l'offre de service pour contrer l'insécurité alimentaire et la malnutrition chez les personnes aînées	S'assurer de l'accessibilité à un service de repas cuisinés pour les personnes aînées
Améliorer l'accessibilité aux services de santé (SASR est à la limite du territoire desservi par le réseau de la santé et des services sociaux)	Voir les possibilités d'implanter un service d'appels de prévention (Ex.: Programme PAIR)  Inventorier les services existants accessibles aux résident(e)s de la municipalité  Clarifier l'offre de services de la pharmacie locale (campagnes de vaccination, suivis, etc.)  Revoir avec le CISSSME et le CLSC des Patriotes la possibilité de rétablir certains services de santé sur le territoire (ex. : prises de sang 1X mois)

# Sécurité

## Objectifs

Améliorer la sécurité des piéton(ne)s, des cyclistes et des automobilistes ainé(e)s

Renforcer les moyens de communication lors de mesures d'urgence prolongées (ex. : panne d'électricité de plusieurs jours)

Contribuer à des actions pour prévenir les abus et la maltraitance envers les personnes âgées

## Actions

Maintenir la limitation de vitesse au cœur villageois et dans les rues

En collaboration avec le service des incendies, élaborer un outil d'identification et de mesure du risque chez les personnes âgées (limitation physique ou cognitive, syllogomanie...)

En collaboration avec le service des incendies, mettre en place une liste de personnes âgées à contacter par ordre de vulnérabilité lors de déclenchement des mesures d'urgence

Instaurer des moyens de communication en cas de perte prolongée d'accès au service téléphonique

Mettre en place des activités de sensibilisation pour prévenir les abus, la fraude et la maltraitance envers les personnes âgées





# Abréviations

CABVR : Centre d'action bénévole de la Vallée-du-Richelieu

CHSLD : Centre hospitalier de soins de longue durée

CLSC : Centre local de services communautaires

CISSSME : Centre intégré de santé et de services sociaux de la Montérégie-Est

OHMA : Office d'habitation des Maskoutains et d'Acton

MADA: Municipalité amie des aîné(e)s

MTMD: Ministère du transport et de la mobilité durable

MRCVR : Municipalité régionale de comté de la Vallée-du-Richelieu

SASR: Saint-Antoine-sur-Richelieu

SHEC : Société historique et culturelle de Saint-Antoine-sur-Richelieu

# Références et sources

Estimations de population de l'Institut de la statistique du Québec (ISQ)

Recensements court et détaillé de 2016 et 2021 (Statistique Canada)

Enquête canadienne sur l'incapacité, 2017 (Statistique Canada)

Compilation et analyse : CISSS de la Montérégie-Centre, Direction de santé publique, août 2021

Le vieillissement actif : cadre théorique de l'OMS de 2002 à 2015

Rapport mondial sur le vieillissement et la santé, Organisation mondiale de la Santé 2016

# Crédit

## **Coordination et recherche :**

Marie-Claude Bouchard, responsable à la vie culturelle et communautaire SASR

## **Rédaction :**

Marie-Claude Bouchard, responsable à la vie culturelle et communautaire SASR

Jacinthe Mathieu, citoyenne

## **Validation des contenus :**

Comité de pilotage MADA de Saint-Antoine-sur-Richelieu

Cynthia Bossé, directrice générale SASR

## **Révision linguistique :**

Jacinthe Mathieu, citoyenne

Gisèle Côté, citoyenne

Stephane Corbin, SCribePlus

Floriane Martiat, agente des communications

## **Impression :** Les Publications Municipales (SASR)